



UNIVERSIDAD DE JAÉN
Facultad de Ciencias Sociales y Jurídicas

Trabajo Fin de Grado

LA RECUPERACIÓN DEL BALNEARIO DE MARMOLEJO COMO MOTOR DE DESARROLLO TURÍSTICO EN SU ENTORNO GEOGRÁFICO

Alumno: María José Marín Orozco

Octubre, 2016

RESUMEN

Actualmente el turismo de salud y bienestar mueve a miles de turistas cada año como consecuencia del ajetreado ritmo de vida y estrés que sufren los ciudadanos. Concretamente en Andalucía este tipo de turismo se encuentra en continuo crecimiento mientras que el que fue uno de los balnearios más importantes de España durante el siglo XX se encuentra cerrado, el balneario de Marmolejo. Considerando este contexto, este proyecto se centra en potenciar este recurso y en presentar una oferta complementaria en torno al mismo. Para ello se presenta una cartografía con los recursos existentes próximos al balneario de Marmolejo y a partir de la misma se desarrolla un itinerario turístico por los municipios giennenses y cordobeses más cercanos junto con un recorrido por una localidad que a pesar de contar con un gran patrimonio histórico-artístico aún no es conocida por los turistas que llegan cada año a conocer la provincia de Jaén.

ABSTRACT

Nowadays health and wellness tourism moves thousands of tourists each year as consequence of the hectic pace or life and stress that citizens suffer. Specifically in Andalusia this type of tourism is in constant growth while which was one of the most famous health resorts of Spain during the 16th century is closed. The health resort to which we refer is the Marmolejo health resort. Taking this context into account, this project focuses the interest on strengthening this resource and on present a supplementary offer about the same. For that we present a cartography with the existent resources next to Marmolejo's health resort and from that we develop a tourist itinerary for the giennenses and cordobeses cities nearest together with a tour for a city that in spite of to have a big historic-artistic heritage still is not known by the tourists who came each year to know the province of Jaén.

ÍNDICE

	Páginas
1. Introducción	3
2. Objetivos	5
3. Fuentes, materiales y métodos	6
4. Resultados	38
5. Conclusión	45
6. Bibliografía	46
7. Webgrafía	46

1. INTRODUCCIÓN

El turismo de balneario (también llamado turismo de bienestar) mueve a miles de turistas cada año en busca de los beneficios y propiedades que este tipo de instalaciones ofrecen. Éste es un motivo interesante para potenciar un recurso turístico y económico tan importante como es el Balneario de Marmolejo, actualmente en desuso, situado junto al cauce del Guadalquivir al sur de la provincia de Jaén.

Según la Estrategia 2020, (2007) el turismo de bienestar *“Es un subsegmento de salud en el cual la motivación principal es la de mantener y/o mejorar el equilibrio físico y psíquico del turista que lo practica. La estancia se realiza en un establecimiento especializado que cuenta con equipamientos, servicios y personal especializados. La demanda está formada por personas que disfrutan de buena salud, pero que por el ajetreo de su ritmo de vida necesitan dedicar un tiempo a cuidarse y relajarse”*.

Actualmente, según el portal de noticias de turismo Hosteltur (2016) *“España cuenta con 450 establecimientos que ofertan servicios de salud y bienestar y su importancia es tal que en Andalucía dicho turismo crece un 7%”*.

El hecho de potenciar este recurso no sólo beneficiaría al pueblo giennense de Marmolejo sino también al resto de la provincia puesto que supondría darla a conocer ofreciendo a sus visitantes actividades turísticas complementarias a las del turismo cultural o al ligado a los espacios protegidos.

Durante el siglo XX, el balneario supuso un gran instrumento para la mejora de la economía de Marmolejo. Sin embargo, el que fue uno de los más famosos de España se encuentra cerrado a causa de la crecida del Guadalquivir que tuvo lugar en 1997. El agua, además de contaminar los acuíferos y los manantiales, devastó la galería y el resto de edificios del balneario. Sus propietarios no podían afrontar los grandes gastos que suponía su restauración por lo que finalmente decidieron abandonarlo.

El Ayuntamiento está luchando por conseguir los derechos de explotación que en este momento están en manos de una empresa privada. Sus fuentes están embargadas desde 1996 y a pesar de que en 2001 el Ayuntamiento compró el balneario no pudo conseguir sus derechos de explotación por ese motivo.

El balneario fue conocido por sus árboles y jardines que también se encuentran deteriorados y abandonados a la suerte de la meteorología. Para su recuperación, el Ayuntamiento ha firmado un convenio con el Instituto de formación profesional “Virgen de la Cabeza” quienes se están encargando de recuperarlo.

Las aguas del balneario cuentan con propiedades medicinales beneficiosas para enfermedades relacionadas con órganos como el hígado, el riñón y el estómago (San José, 2000, p.63). En busca de sus beneficios y propiedades llegaron hasta Marmolejo la nobleza de principios del siglo XX y personajes de renombre internacional en aquellos años como Rodolfo Valentino o Charlie Chaplin.

Gracias a la fama del balneario, el pueblo de Marmolejo que por entonces contaba con 4.000 habitantes llegó a tener siete hoteles, más de treinta tabernas, tres cines, un teatro, cuatro casinos, cuatro joyerías y una gran cantidad de tiendas¹.

Actualmente el balneario cuenta con grandes instalaciones entre las que se encuentran junto a los manantiales, la galería de acceso al mismo y las naves antiguas donde se realizaba el embotellamiento del agua. Por otro lado, cuenta con un edificio donde se encontraban las oficinas, las estancias destinadas al recreo de quienes acudían al balneario, una sala para la hidroterapia con duchas móviles y fijas, dorsal de lluvia, regadera y ducha circular, plantas donde tomaban baños de asiento, un gabinete de consulta médica y una sección balnearia con habitaciones destinadas a baños².

El balneario se encuentra a un par de kilómetros del pueblo, junto al río Guadalquivir en la carretera que une Marmolejo con el municipio cordobés de Cardeña y contiguo al Puente de San Bartolomé. (Ver mapa 1)

¹ Para más información se puede consultar: <http://villademarmolejo.es/balneario-3/historia-del-balneario>

² Para más información se puede consultar: <http://www.iaph.es/patrimonio-inmueble-andalucia>

Mapa 1. Localización del área de estudio y ubicación del balneario.



Fuente: Elaboración propia

2. OBJETIVOS

El objetivo de este trabajo de fin de grado se centra en el convencimiento de los grandes beneficios que tendría la recuperación del balneario para el municipio de Marmolejo y en la posibilidad de desarrollar actividades turísticas complementarias en torno a él.

Para poder adecuar turísticamente el balneario será necesario en primer lugar recuperar su valor paisajístico y poner en marcha un proyecto para volver a ofrecer a sus visitantes un lugar donde relajarse y someterse a diversos tratamientos de salud y bienestar.

Aunque el balneario disponía de todas las instalaciones necesarias para ofrecer sus servicios a los clientes, será conveniente llevar a cabo un estudio sobre la competencia, de forma que se puedan conocer las últimas novedades en tratamientos y ofrecer a los usuarios un servicio de máxima calidad.

Todo ello se llevará a cabo con el objetivo de aumentar el número de puestos de trabajo, la riqueza de la localidad y atraer a un mayor número de turistas para que conozcan más la provincia. Para ello, a continuación presentamos nuestra aportación que consiste en una propuesta basada en la realización de una cartografía temática que recopila los recursos territoriales turísticos relacionados con el patrimonio cultural del territorio próximo al

balneario, con límites cerrados a las ciudades de Córdoba y Andújar (Jaén) y al Parque Natural cordobés de Sierra de Cardeña y Montoro, ya que estos destinos turísticos son conocidos y gestionados en la oferta turística de las provincias de Córdoba y Jaén. En nuestro caso, nos vamos a centrar en otras posibles opciones poco conocidas pero no por ello menos interesantes, que en cualquier caso pueden ser complementarias a las ya existentes.

Este objetivo general se concreta en varios resultados que veremos posteriormente.

3. FUENTES, MATERIALES Y MÉTODOS

Hemos acudido a diferentes fuentes bibliográficas para realizar una selección de los recursos territoriales turísticos más sobresalientes entre los términos municipales que rodean a Marmolejo con la intención de proporcionar diversas rutas que podrían realizarse en una jornada de mañana o de tarde, es decir con una duración aproximada de 3-4 horas.

Las fuentes bibliográficas consultadas han sido en su mayoría las páginas web de los Ayuntamientos puesto que en cada una de ellas se dedica un espacio al turismo y especialmente a su patrimonio histórico. Concretamente las localidades que cuenta con este apartado virtual en su web son los municipios giennenses de Marmolejo, Arjonilla, Higuera de Calatrava, Porcuna, Lopera y Santiago de Calatrava, así como los cordobeses de Cañete de las Torres, Bujalance, Montoro y Villa del Río.

De todos ellos sobresale especialmente el Ayuntamiento de Arjona que cuenta en su página web con un apartado llamado “Visitarjona”, una página dedicada exclusivamente al turismo donde aparece descrito el abundante patrimonio con el que cuenta la localidad.

Otras fuentes consultadas han sido la página web del Instituto Andaluz de Patrimonio Histórico (Iaph) para conocer las características del puente de San Bartolomé situado junto al balneario de Marmolejo y Bujalance, la página web “Castillos y fortalezas de Jaén” donde aparece el castillo de Villardompardo y el blog “Villa de Marmolejo” para conocer más acerca de la historia del balneario.

Las páginas de las Diputaciones respectivas de las provincias de Jaén y Córdoba han sido básicas como fuentes de información por los datos generales que ofrecen y por los enlaces recogidos en las mismas que nos llevan a otras páginas más concretas y detalladas.

Para recopilar toda la selección de imágenes hemos consultado el blog de “Jaén desde mi atalaya”, “Bujalance y Arquitectura del sol” y otras páginas web dedicadas en su mayoría al turismo en la provincia de Córdoba y Jaén.

Entre ellas encontramos las páginas web “CastillosNet”, “Jaenpedia”, “Cordobapedia” y “LoperaTurismo” junto con la página web oficial de la Junta de Andalucía dedicada a la información turística, el portal de turismo de la ciudad de Córdoba “Córdoba 24”, el diario digital del municipio de Lopera “Lopera digital” y la plataforma turística de la provincia de Jaén llamada “APPLicaJaén”.

De todas ellas hemos obtenido el material necesario para realizar nuestro trabajo. En función del valor patrimonial de cada monumento revisado hemos realizado una selección de lo más sobresaliente, empezando por Marmolejo y continuando por los municipios de Jaén y Córdoba que se encuentran más cercanos, en un radio que nos permita realizar una ruta de corta distancia y duración estimada en unas cuatro horas. De cada uno de ellos hacemos a continuación una breve descripción y posteriormente los presentamos gráficamente sobre un soporte cartográfico.

Lugares de interés más destacados:

Marmolejo

1. Castillo de la Aragonesa



(Foto: www.jaenpedia.wikanda.es)

Fortaleza de origen islámico de la que únicamente permanecen los lienzos de tres de los lados hechos en tapial. En los lados sur y oeste aún podemos encontrar los restos del adarve que

debía rodear la fortaleza. En la parte superior del muro, se hallaban almenas en las que se abrieron saeteras. Dentro del espacio interior, el principal elemento era la torre del homenaje³.

2. Puente de San Bartolomé



(Foto: www.jaendesdemiatatalaya.blogspot.com)

Es el hito histórico-artístico más importante de Marmolejo y se encuentra junto a la Iglesia parroquial de Nuestra Señora de la Paz, y al Balneario. Sus obras comenzaron en 1550 y el objetivo era enlazar el núcleo urbano con las zonas de vega y con la sierra, finalizándose su construcción en 1587⁴.

3. Iglesia de Nuestra Señora de la Paz



(Foto: www.marmolejo.es)

³ Para más información se puede consultar: <http://www.marmolejo.es>

⁴ Para más información se puede consultar: <http://www.iaph.es/patrimonio-inmueble-andaucia>

La iglesia parroquial de Nuestra Señora de la Paz fue levantada en el siglo XVII. Presenta una planta con forma de cruz latina y acoge únicamente una nave cubierta con bóveda de cañón. Además, está dotada de coro a los pies y cuenta con una torre prismática en la fachada. La fachada occidental muestra una portada con arco de medio punto y en su extremo se alza una torre de base cuadrada⁵.

4. Ermita de Jesús



(Foto: www.marmolejo.es)

Según el historiador del siglo XVII Terrones Robles, la Ermita de Jesús fue una de las numerosas que existieron en Marmolejo y actualmente es la única que se mantiene debido a la reedificación que se hizo en 1887.

Es de origen barroco y tiene una planta rectangular cubierta por media naranja, coro y dos portadas de piedra en su exterior⁶.

⁵ Para más información se puede consultar: <http://www.marmolejo.es>

⁶ Para más información se puede consultar: <http://www.marmolejo.es>

Arjonilla

5. Castillo del Trovador Macías



(Foto: www.arjonilla.es)

Este castillo declarado Bien de Interés Cultural en 1985 es conocido debido a que en su torre del homenaje vivió encarcelado y murió asesinado “Macías el Enamorado”, trovador gallego cuya vida amorosa sirvió para inspirar las obras de Lope de Vega y Larra.

La torre, obra cristiana del siglo XIII, se levanta sobre un zócalo de roca con base cuadrangular y presenta tres plantas que alcanzan 17 metros de altura. De los tres lienzos preservados de la muralla, dos confluyen en la torre.

Perdida su función defensiva se derribó el muro sur en el siglo XVII para utilizarlo como patio de la vivienda del Marqués de la Merced hasta principios del siglo XX que pasó a ser propiedad municipal⁷.

6. Iglesia de la Encarnación



(Foto: www.arjonilla.es)

⁷ Para más información se puede consultar: <http://www.arjonilla.es/el-municipio>

Es de principios del siglo XVI. Su planta presenta una cabecera plana y tres naves separadas por pilares cruciformes cubiertas por una techumbre mudéjar que en el siglo XVIII fueron ocultadas con falsas bóvedas de crucería. A la sacristía se accede a través de una portada plateresca. Durante los siglos XVII y XVIII se levantaron capillas laterales y un panteón.

Lo que más llama la atención es su torre de traza manierista alzada a los pies de la iglesia a principios del siglo XVII. En la portada de la iglesia podemos apreciar hornacinas, arco triunfal y un friso dórico que se encuentra tras un gran arco de medio punto en el arranque de la torre. El segundo cuerpo es de aparejo almohadillado de ladrillo y se instaló a finales del siglo XIX un esbelto remate piramidal⁸.

7. Ermita de Jesús



(Foto: www.arjonilla.es)

La Ermita de Jesús fue construida en el siglo XVII y de la misma se conserva la cubierta de su única planta con bóveda de cañón. Del siglo XVIII son tanto el camarín de Jesús como la fachada que llama la atención por la sencillez del ladrillo, la verticalidad ascendente de líneas y la articulación de espacios: espacios curvos, el arco de medio punto de la entrada, la pequeña ventana circular y el arco que acoge el campanil, triangulares, el gran frontón roto y el pequeño que corona la espadaña y cuadrangulares, los cuatro resaltes dispuestos en forma de cruz griega⁹.

⁸ Para más información se puede consultar: <http://www.arjonilla.es/el-municipio>

⁹ Para más información se puede consultar: <http://www.arjonilla.es/el-municipio>

8. Palacio del Marqués de la Merced



(Foto: www.arjonilla.es)

Este edificio que será el próximo enclave museístico del pueblo, es obra de finales del siglo XVII. Presenta dos cuerpos adintelados y en el superior se abre un balcón de forja que aparece coronado por un frontón partido.

En él se acogerá las colecciones de cerámica histórica más relevantes de la provincia y los museos arqueológicos y de bellas artes¹⁰.

¹⁰ Para más información se puede consultar: <http://www.arjonilla.es/el-municipio>

Arjona

9. Sala de la Antigua Alcaldía



(Foto: Autoría propia)

Esta estancia denominada Sala de la Antigua Alcaldía se ubica en la zona noble del Ayuntamiento. El programa decorativo de esta sala es totalmente diferente al del resto del edificio puesto que pertenecía a la casa-palacio del Barón de Velasco.

Pertenece a la tendencia artística denominada historicismo, de finales del siglo XIX y principios del XX. En este caso, un historicismo con reminiscencias medievales islámicas con elementos propios de estilos califales, mudéjares y nazaríes. Su decoración nos transporta a las estancias palatinas que encontramos en palacios como los Reales Alcázares de Sevilla o la Alhambra de Granada. A la entrada de la estancia encontramos dos arcos con decoración de arabescos. La estancia se complementa con un zócalo alicatado con azulejos con formas de lacería que dejan ver un zócalo superior de yesería dorada con motivos geométricos. En la parte superior se observa una decoración de mocárabes con los tres colores fundamentales, azul, rojo y dorado¹¹.

10. Aljibe Almohade



(Foto: Autoría propia)

¹¹ Para más información se puede consultar: <http://www.visitarjona.com>

El Aljibe Almohade se sitúa en la zona noble de la Antigua Alcazaba de “Aryuna”, justo debajo de lo que pudo ser la Mezquita Mayor. Fue construida por los almohades a principios del siglo XII y es el edificio más antiguo que se conserva en la actual Arjona. Presenta una estructura de planta rectangular con tres bóvedas de cañón sobre arcos de medio punto que se alzan sobre unas bases que ejercían de pedestales de alabastro romano. Estos pedestales cuya función es hacer de basa y fuste de columna albergan sendas inscripciones en latín.

Con respecto a la decoración se puede observar que brilla por su ausencia, sus paredes son revestidas con mortero puesto que su finalidad era la de contener el agua, en aquella época el bien máspreciado por los habitantes de “Aryuna”. Tenía una capacidad de 210 m³ que llegaba hasta el Aljibe a través de tres orificios, uno en el centro de cada bóveda. En la actualidad se puede observar las diferentes marcas de agua que muestran los niveles alcanzados por tal construcción¹².

11. Cripta del Barón de Velasco



(Foto: Autoría propia)

La Cripta del Barón de Velasco está inscrita en el registro de Patrimonio Inmueble de Andalucía.

La decoración estética es puramente bizantina convirtiendo a esta cripta en uno de los ejemplos más importantes del arte neobizantino de la península ibérica.

La estancia principal de la Cripta cuenta con un espacio central cubierto con una bóveda en cuyo centro encontramos representado con teselas de mosaico a Cristo Pantocrátor rodeado de cuatro Ángeles Serafines.

¹² Para más información se puede consultar: <http://www.visitarjona.com>

La bóveda se encuadra en un habitáculo central y en tres de sus lados se abren hornacinas con tres nichos superpuestos en cada una de ellas. Cada una de las hornacinas están “custodiadas” por una escultura de mármol que representan a las tres virtudes teologales: Fe, Esperanza y Caridad. Entre los compartimentos y a cada lado de las esculturas de las virtudes teologales se dejan ver seis metopas en mármol. En cada una de las metopas se muestra el mismo programa iconográfico, una pareja de ángeles querubines desnudos de estilo renacentista con sus manos izquierdas enlazadas llevando cestas cónicas con flores y frutas¹³.

12. Iglesia de Santa María de Alcázar



(Foto: Autoría propia)

La Iglesia de Santa María de Alcázar se sitúa en la zona más alta del pueblo y fue construida a finales de la Edad Media. Como prueba podemos observar el exterior de la iglesia rodeada de contrafuertes con aspecto de fortaleza.

Presenta una planta de una sola nave con crucero y una capilla. Actualmente cuenta con dos entradas, una al norte y otra al oeste, ambas con arco ojival. La segunda puerta situada a los pies de la iglesia mantiene en la clave del arco un mascarón que representa un Bafomet¹⁴.

La Iglesia de Santa María custodia desde 1843 las imágenes de San Bonoso y San Maximiano, patronos de la localidad y obra del escultor valenciano Ramón Mateu.

Su aspecto actual pertenece a las reformas llevadas a cabo tras su destrucción en 1936¹⁵

¹³ Para más información se puede consultar: <http://www.visitarjona.com>

¹⁴ Bafomet: Deidad representada por una imagen pseudohumana de un macho cabrio que cuenta con elementos ligados al cristianismo de la época

¹⁵ Para más información se puede consultar: <http://www.visitarjona.com>

13. Santuario de las Sagradas Reliquias



(Foto: Autoría propia)

El Santuario de las Sagradas Reliquias inscrito en el registro de Patrimonio Inmueble de Andalucía fue construido en 1628 bajo las órdenes del Cardenal y Obispo de Jaén D. Baltasar Moscoso y Sandoval.

En este templo se custodian los restos de los mártires Bonoso y Maximiano, patronos de la localidad.

Se trata de un edificio con planta rectangular y dos alturas, a las que se le añade presbiterio y camarín a finales del siglo XVIII y principios del XIX.

La zona inferior del Santuario fue levantada como Cripta. Se encuentra cubierta con bóveda de ladrillo de medio cañón y un presbiterio alzado con un altar de yesería de estilo barroco colonial hispanoamericano y su función era albergar las reliquias de los mártires¹⁶.

¹⁶ Para más información se puede consultar: <http://www.visitarjona.com>

14. Iglesia de San Juan Bautista



(Foto: Autoría propia)

La Iglesia de San Juan fue construida en el siglo XVI. Su interior es de estilo neogótico y presenta una planta de tres naves separadas por arcos apuntados que se alzan sobre pilares que simulan grandes jambas que acaban en una bóveda de nervadura, siendo la zona central más alta que las laterales. El presbiterio está elevado y presenta altar, en cuya parte central podemos encontrar un camarín con la Virgen de los Dolores, patrona de la localidad.

De su construcción únicamente queda una portada de estilo plateresco donde destacan las figuras de unos angelotes¹⁷.

15. Iglesia de San Martín de Tours



(Foto: Autoría propia)

De la construcción inicial se conserva su torre de campanas, construida en el siglo XVI. El aspecto actual de la iglesia no corresponde a su construcción original de estilo gótico puesto que fue derruido durante la Guerra Civil y reconstruido en 1948 con un estilo neobarroco

¹⁷ Para más información se puede consultar: <http://www.visitarjona.com>

andaluz con una sola nave con crucero poco realzado cubierto por una cúpula alzada sobre pechinas¹⁸.

16. Iglesia del Carmen



(Foto: Autoría propia)

En esta iglesia construida en 1898 se observan dos estilos diferenciados, uno en la torre de estilo neomudéjar y el otro en el resto de la iglesia de estilo neobarroco. Respecto a la fachada presenta un atrio enlosado con piedra cerrado por una reja de hierro.

La planta cuenta con una gran nave abierta a dos capillas laterales que preceden al presbiterio alzado con forma triangular respecto a la planta.

Para la construcción de la torre se prestó como modelo la torre de la Iglesia de Santa Ana de Granada. Imita el programa decorativo y el ritmo de vanos en altura adornados con azulejos y en el vano superior, los arcos germinados¹⁹.

¹⁸ Para más información se puede consultar: <http://www.visitarjona.com>

¹⁹ Para más información se puede consultar: <http://www.visitarjona.com>

Villardompardo

17. Castillo



(Foto: www.castillosyfortalezasdejaen.com)

Este castillo preserva la torre del homenaje, algunos vestigios de murallas y una portada de traza clasicista.

La torre del homenaje, de planta cuadrada y veinte metros de altura, se encuentra alzada sobre una superficie rocosa. Presenta una mampostería en hileras regulares que por la zona superior alterna con núcleos de ladrillo.

El castillo estaba dividido en cuatro pisos y contaba con grandes ventanales con arcos escarzanos puesto que ejercía de residencia palaciega. Su portada, también característica de uso palaciego, presenta un arco de medio punto con dovelas despiezadas y ménsula en la clave que se apoya sobre pilastras de grandes dimensiones. Sobre el arco aparece representado un escudo nobiliario del Conde de Villardompardo, conocido como Señor de Torres y Portugal²⁰.

²⁰ Para más información se puede consultar: <http://castillosyfortalezasdejaen.com>

Santiago de Calatrava

18. Iglesia Parroquial de la Virgen de la Estrella



(Foto: www.jaendesdemiatalaya.blogspot.com)

La iglesia de la Virgen de la Estrella construida en 1723 y reconstruida en 1940 presenta una sola nave de cajón y en ella acoge la imagen de San Sebastián.

La portada presenta un arco de medio punto enmarcado por pilastras y culmina en un frontón triangular partido. A sus lados aparecen dos ventanas circulares. Al final del templo encontramos un cuerpo vertical culminado por una espadaña, que destaca en altura sobre el conjunto de la iglesia y se articula en dos cuerpos para campanas: el primero de ellos con dos vanos con arcos de medio punto y el segundo con un vano coronado por un pequeño frontón con una cruz en su vértice²¹.

19. Fuente y Plaza de la Virgen de la Estrella



(Foto: jaendesdemiatalaya.blogspot.com)

²¹ Para más información se puede consultar: <http://www.santiagodecalatrava.es/el-municipio>

La iglesia de la Virgen de la Estrella está situada en una pequeña plaza y su exterior se caracteriza por contar con una lonja con pilares de piedra acabados con bolas y unidos por una barandilla de hierro forjado. Además encontramos una fuente de piedra con enseña de la orden de Calatrava y molduras²².

²² Para más información se puede consultar: <http://www.santiagodecalatrava.es/el-municipio>

Higuera de Calatrava

20. Torreón de Higuera de Calatrava



(Foto: www.castillosnet.org)

Este torreón, declarado Bien de Interés Cultural en 1985, se cree que fue la torre del homenaje de un castillo que tuvo funciones militares durante los siglos XII y XIV y ejerció como fortificación del poder calatravo.

Su exterior es de mampostería regular con esquinas de sillarejo. Estaba constituido por dos pisos del que actualmente se mantiene el inferior. La estrecha puerta de acceso presenta un arco de medio punto constituido con grandes dovelas que difieren con la pequeña dimensión del hueco de la entrada. La puerta junto con la ventana y los restos de otro arco son los únicos elementos significativos que pueden observarse²³.

²³ Para más información se puede consultar: <http://www.higueradecalatrava.es/el-municipio>

Porcuna

21. Torre de Boabdil



(Foto: www.castillosyfortalezasdejaen.com)

La Torre de Boabdil, declarada Bien de Interés Cultural en 1982 es un gran ejemplo de arquitectura militar.

Su nombre lo recibe por la cárcel que padeció el último rey de Granada encarcelado en la batalla de Lucena. Fue construida por la orden de Calatrava entre los años 1411 y 1435 y presenta una altura de 28 metros levantada con sillería sobre una base poligonal. Su parte inferior se encuentra envuelta con bóvedas góticas²⁴.

22. Parque Arqueológico de Cerrillo Blanco



(Foto: www.jaenpedia.wikanda.es)

El Parque Arqueológico de Cerrillo Blanco es un elemento extraordinario para conocer la importancia del “oppidum” ibérico de Porcuna. El conjunto escultórico hallado en este asentamiento es el más importante y monumental que ha aportado la arqueología ibérica y es importante para entender esta cultura durante el siglo V a.de C.

²⁴ Para más información se puede consultar: <http://www.porcuna.es/el-municipio>

Las esculturas encontradas en él se conservan en el Museo Provincial de Jaén y en el Museo Arqueológico Municipal de Porcuna, situado en la Torre de Boabdil²⁵.

23. Iglesia de Nuestra Señora de la Asunción



(Foto: www.jaenpedia.wikanda.es)

La Iglesia de Nuestra Señora de la Asunción presenta un estilo neorrománico bizantino caracterizado por un gran eclecticismo arquitectónico.

De su fachada destacan contrafuertes, almohadillados, sillares, óculos y grandes escalinatas y como curiosidad en su interior se conservan algunas pinturas murales de Julio Romero de Torres²⁶.

²⁵ Para más información se puede consultar: <http://www.porcuna.es/el-municipio>

²⁶ Para más información se puede consultar: <http://www.porcuna.es/el-municipio>

Lopera

24. Castillo-fortaleza



(Foto: www.andalucia.org)

El castillo de Lopera fue construido durante el siglo XIII y pertenece a la Orden de Calatrava. Aunque ha soportado varias remodelaciones, presenta forma de pentágono irregular y cuenta con cinco torreones, dos cuadrados y tres cilíndricos, y dos torres rodeadas por un recinto amurallado.

Fue declarado monumento histórico y Bien de Interés Cultural en 1991²⁷.

25. Ayuntamiento



(Foto: www.loperadigital.com)

Construida en 1605, su portada es de orden toscano y en ella podemos observar un escudo de Felipe II sobre el que se encuentra el balcón²⁸.

²⁷ Para más información se puede consultar: <http://www.lopera.es/el-municipio>

²⁸ Para más información se puede consultar: <http://www.lopera.es/el-municipio>

26. Iglesia de la Purísima Concepción



(Foto: www.andalucia.org)

La Iglesia de la Purísima Concepción de estilo gótico está dividida en su interior por tres naves separadas por pilares circulares. Su parte central se encuentra cubierta con bóvedas ojivales de rombo central mientras que sus laterales de bóvedas estrelladas. Tanto el artesonado de la sacristía como el camarín del Sagrado Corazón de Jesús son de estilo barroco donde podemos ver columnas corintias, placas decoradas con hojas carnosas y juegos de líneas cóncavas y convexas. En su exterior la refuerzan contrafuertes. Su torre es ochavada y tiene cuerpo circular para campanas y chapitel apuntado. En su portada norte observamos un arco decorativo con reminiscencias árabes y su portada principal, destacada por una suave escalinata y contrafuertes, exhibe lexicografía gótica isabelina²⁹.

27. Hospital de San Juan de Dios

El Hospital de San Juan de Dios, construido durante el siglo XVII, es un edificio de dos plantas que conserva un gran patio con doble arcada de columnas³⁰.

²⁹ Para más información se puede consultar: <http://www.lopera.es/el-municipio>

³⁰ Para más información se puede consultar: <http://www.lopera.es/el-municipio>

28. Ermita de Jesús Nazareno



(Foto: www.applicajaen.com)

La Ermita de origen barroco, que anteriormente fue convento, presenta en su planta tres naves separadas por arcos de medio punto y presbiterio rectangular y en su interior observamos contrafuertes, arcos trilobulados y frontón con pináculos³¹.

29. Casa de la Tercia o Pósito



(Foto: www.loperaturismo.es)

Este edificio, construido aproximadamente en el siglo XV, se comunica con el castillo mediante un pasadizo subterráneo. Durante la Edad Moderna sirvió para almacenar el grano y en la Edad Contemporánea como bodega. Cuenta con dos plantas independientes, la superior presenta una cubierta inclinada con seis arcos sobre pilastras y la inferior con doce arcos. Las tres naves en las que se divide la sala se encuentran cubiertas por bóvedas de cañón rebajadas³².

³¹ Para más información se puede consultar: <http://www.lopera.es/el-municipio>

³² Para más información se puede consultar: <http://www.lopera.es/el-municipio>

30. Museo de la Batalla de Lopera

El Museo de la Batalla de Lopera se encuentra en la capilla calatrava del castillo. En su interior podemos ver una gran cantidad de piezas procedentes de la guerra como restos de proyectiles, un teléfono y telégrafo, bombas de mano, condecoraciones, prensa, etc. También podemos encontrar una maqueta que reproduce las acciones bélicas ejecutadas en el municipio entre los días 27 a 29 de diciembre de 1936³³.

³³ Para más información se puede consultar: <http://www.lopera.es/el-municipio>

Cañete de las Torres

31. Ermita de Nuestra Señora del Campo



(Foto: www.aytocanetedelastorres.es)

Fue construida en el siglo XVI y reconstruida posteriormente en el XVIII. Presenta una fachada sencilla con grandes muros blancos. De su interior destaca la cúpula de estilo barroco andaluz con una gran ornamentación de yesería blanca sobre fondo azul gracias al cual resalta los relieves de hojarasca, símbolos, mascarones, angelitos... proporcionándole un gran efecto de movimiento³⁴.

32. El Castillo



(Foto: www.aytocanetedelastorres.es)

Este castillo de origen medieval se sitúa en el centro de la localidad y su estado se diferencia bastante del original a causa de las construcciones adosadas y al paso del tiempo. La Torre del Homenaje actualmente se puede visitar puesto que se encuentra en un buen estado de

³⁴ Para más información se puede consultar: <http://www.aytocanetedelastorres.es/turismo>

conservación. Su planta presenta una forma rectangular y cuenta con dos estancias superpuestas y una azotea³⁵.

33. La Tercia



(Foto: www.aytocanetedelastorres.es)

La Tercia es un monumento construido durante el siglo XVII y su función era la de congregar los diezmos eclesiásticos así como otras rentas de la Corona. Tiene una estructura de planta rectangular y está realizado en ladrillo. En su interior encontramos un gran patio central al que se accede por una gran puerta que se abría para los carruajes³⁶.

34. Iglesia de Nuestra Señora de la Asunción



(Foto: www.aytocanetedelastorres.es)

Fue construida en el siglo XIII pero su aspecto actual pertenece al siglo XVII tras varias reformas. Durante las mismas, el sagrario cambió de lugar, las naves fueron cubiertas con

³⁵ Para más información se puede consultar: <http://www.aytocanetedelastorres.es/turismo>

³⁶ Para más información se puede consultar: <http://www.aytocanetedelastorres.es/turismo>

bóvedas de yesería quedando oculto el artesonado mudéjar y los arcos apuntados se rebajaron a arcos de medio punto. De sus tres portadas destaca por su importancia y antigüedad la principal situada a los pies de la nave³⁷.

35. Ermita de Jesús Nazareno



(Foto: www.aytocanetedelastorres.es)

Perteneciente al siglo XVI, presenta una única nave con portada de piedra sencilla y espadaña con un solo vano que alberga la campana. En su interior encontramos un sorprendente artesonado mudéjar sin policromar³⁸.

36. Convento



(Foto: www.aytocanetedelastorres.es)

El convento, de estilo neobarroco, lo encontramos cerca de la Ermita de Jesús Nazareno y estuvo bajo la advocación de la Congregación de las Esclavas del Sagrado Corazón de Jesús hasta el año 1998³⁹.

³⁷ Para más información se puede consultar: <http://www.aytocanetedelastorres.es/turismo>

³⁸ Para más información se puede consultar: <http://www.aytocanetedelastorres.es/turismo>

Bujalance

37. Castillo Alcazaba



(Foto: www.castillosnet.org)

Construido durante el siglo X durante el Califato de Abderramán III es un claro ejemplo de arquitectura militar musulmana en Al-Ándalus. La última reforma fue en 1512 y su estructura es de planta rectangular. De las siete torres originales se conservan tres, la de la Mazmorra, la del Malvavisco y la torre de las Palomas. Fue declarado Monumento Histórico Artístico en 1963 y el patio de armas es usado actualmente como espacio cultural⁴⁰.

38. Ermita de Nuestro Padre Jesús



(Foto: www.arquitecturadelsol.blogspot.com)

Construida en 1580 presenta una planta de cruz latina. De su estructura resalta especialmente, tanto por la técnica como por las formas empleadas, la decoración de yeserías que adornan el friso, las pechinas de la cúpula y el camarín del Cristo de finales del S.XVII.

³⁹ Para más información se puede consultar: <http://www.aytocanetedelastorres.es/turismo>

⁴⁰ Para más información se puede consultar: <http://www.iaph.es>

A la ermita se accede a través de una escalonada y larga calzada en la que se observa un Vía Crucis de piedra⁴¹.

39. Hospital de San Juan de Dios



(Foto: www.cordoba24.info)

El Hospital de San Juan de Dios fue fundado en 1542 y de él destaca el patio claustal constituido por arquerías de ladrillo. Además merece ser mencionada la iglesia del hospital que conserva pinturas de Antonio de Contreras del siglo XVII⁴².

40. Monasterio de San José y Santa Teresa



(Foto: www.cordobapedia.wikanda.es)

⁴¹ Para más información se puede consultar: <http://www.iaph.es>

⁴² Para más información se puede consultar: <http://www.iaph.es>

Fue fundado en 1708 y su iglesia está constituida por una única nave. Resalta el retablo mayor barroco de madera tallada y policromada, conocido como un bello exponente del Rococó cordobés, junto con varias pinturas y muestras de orfebrería cordobesa del siglo XVII⁴³.

41. Iglesia de San Francisco



(Foto: www.ayuntamiento.es/bujalance)

La iglesia de San Francisco fue construida en 1530 y reconstruida en el año 1952 a causa de un incendio. Fue considerada una joya del arte barroco andaluz y de ella destaca, entre otros, su gran torre barroca de cinco cuerpos construida en el siglo XVIII. El primero de ellos es prismático y sobre éste se alza otro de planta menor y tres cuerpos de campanas más estrechos que guardan un gran parecido con los de la torre de la Catedral-Mezquita de Córdoba⁴⁴.

42. Iglesia de Nuestra Señora de la Asunción



(Foto: www.iaph.es)

⁴³ Para más información se puede consultar: <http://www.iaph.es>

⁴⁴ Para más información se puede consultar: <http://www.iaph.es>

La Iglesia de Nuestra Señora de la Asunción de estilo gótico-renacentista con bóvedas, pilares y arcos de estilo ojival, está constituida por tres naves sin crucero divididas por arcos apuntados. Las cabeceras de las naves son cuadradas con bóvedas de crucería y a sus lados se extienden sendas hileras de capillas que podrían constituir dos naves más, razón por la que se dice que tiene dimensiones de Catedral.

Destaca su torre de ladrillo que constituye uno de los símbolos más famosos de la ciudad puesto que se puede observar a varios kilómetros de distancia entre los cerros de olivos. Es la más alta de la provincia de Córdoba y tiene alrededor de metro y medio de inclinación simulando la famosa Torre de Pisa. Cabe destacar también su portada principal, originaria del antiguo Convento del Carmen situada frente a la Plaza de Santa Ana⁴⁵.

⁴⁵ Para más información se puede consultar: <http://www.iaph.es>

Montoro

43. Edificio de las Tercias/Museo del Olivo



(Foto: www.montoro.es)

Fue construido en el año 1784 por Francisco Luis de Mora para almacenar los productos procedentes de los diezmos eclesiásticos. Está constituido por tres naves y dos plantas en altura. Su portada principal es de estilo neoclásico y da paso a un pequeño patio de entrada. Actualmente es el Museo del Olivo⁴⁶.

44. Parroquia de Nuestra Señora del Carmen



(Foto: www.montoro.es)

Es la antigua iglesia barroca levantada a principios del siglo XVII, correspondiente al convento de los Carmelitas Descalzos, que pasó a convertirse en Parroquia en 1891. Posee una planta cruciforme de tres naves con cúpula sobre el crucero⁴⁷.

⁴⁶ Para más información se puede consultar: <http://www.montoro.es/turismo>

⁴⁷ Para más información se puede consultar: <http://www.montoro.es/turismo>

Villa del Río

45. Aceñas Árabes



(Foto: www.villadelrio.es)

Este antiguo molino harinero del siglo X y origen árabe situado junto al río Guadalquivir usaba la fuerza motriz del agua para moler el grano y su forma circular se debe a que facilitaba el empuje. Funcionó hasta principios del siglo XX⁴⁸.

⁴⁸ Para más información se puede consultar: <http://www.villadelrio.es>

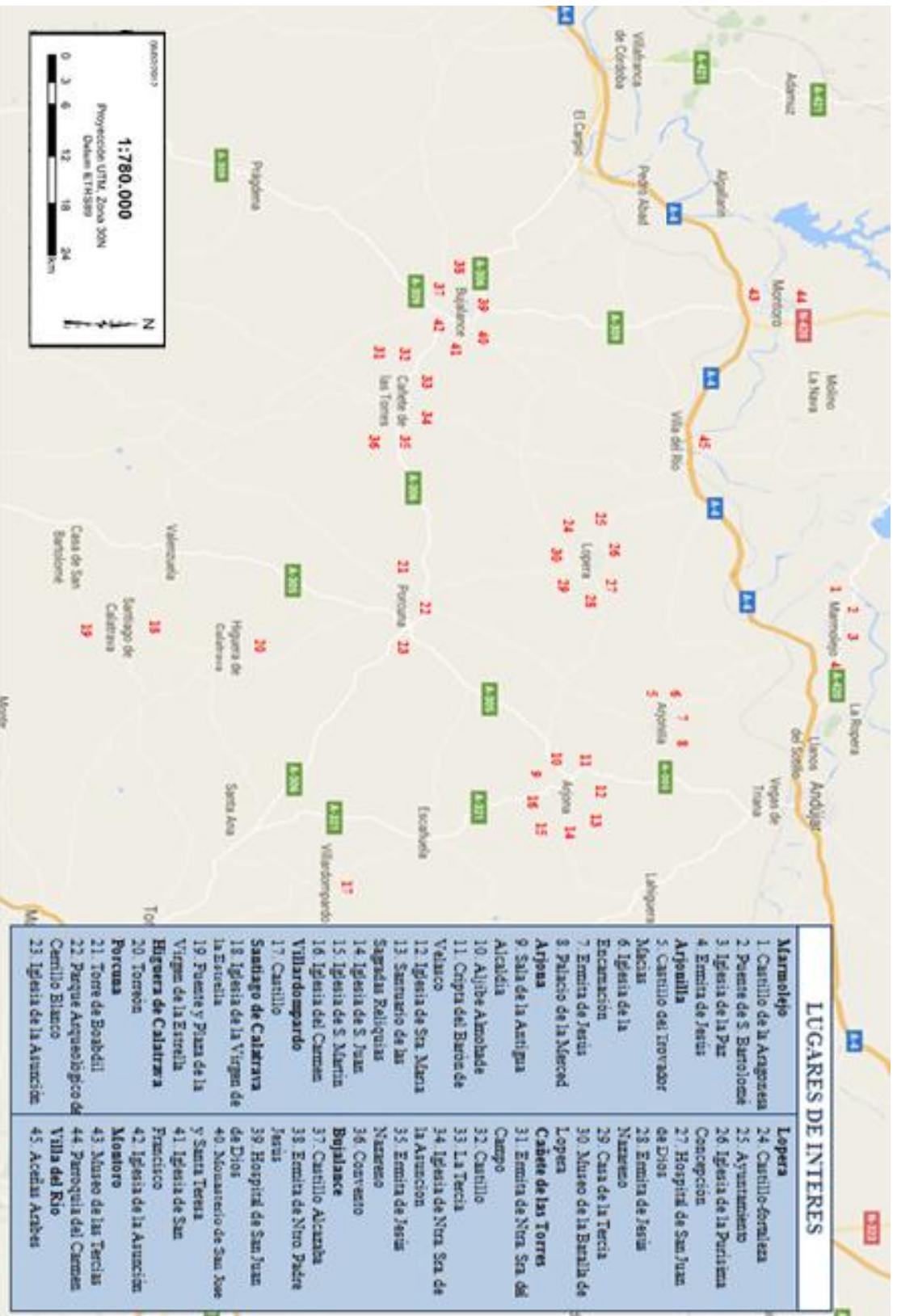
4. RESULTADOS

El material encontrado ha sido tan abundante y variado que hemos optado por presentar una cartografía genérica donde se localizan los monumentos descritos. El resultado aparece cartografiado en el Mapa 2. “Monumentos de interés en localidades cercanas al Balneario de Marmolejo”. En este caso será el propio turista quien decida el destino a visitar, de forma que pueda elegir por sí mismo los lugares de mayor interés que desea conocer, incluso podrá dedicar varias jornadas a visitar las diferentes localidades sin tener que renunciar a ninguna de ellas.

Además, a través de la información recogida en este Mapa genérico, el visitante potencial del balneario puede observar de un simple vistazo cuáles son las localidades que ofrecen un mayor número de monumentos. De esta manera tendrá la posibilidad de crear su propio itinerario entre las localidades con un patrimonio más rico y dedicar la jornada a un número limitado de ellas.

Como podemos observar en el Mapa (Ver Mapa 2), encontramos un total de cuarenta y cinco monumentos, todos ellos pertenecientes a las localidades de Córdoba y Jaén, y representados mediante un número. Para conocer el lugar al que hacemos referencia únicamente es necesario dirigirse hacia la leyenda donde aparece el número asignado y el nombre del mismo.

MAPA 2: Monumentos de interés en localidades cercanas al Balneario de Marmolejo.



Fuente: Elaboración propia

Este Mapa resultante nos parece interesante pero creemos que con la información recopilada tenemos los datos suficientes como para seleccionar aquellos puntos de interés que presentan un mayor valor desde el punto de vista histórico-artístico. En este sentido, presentamos un itinerario turístico mucho más cerrado y concreto que teniendo como punto de partida el Balneario de Marmolejo recorra las localidades giennenses de Marmolejo, Arjonilla, Arjona, Lopera y Porcuna y cordobeses de Cañete de las Torres, Bujalance y Montoro.

Como podemos observar en el Mapa obtenido (Ver Mapa 3. “Ruta cultural por la campiña alta del Guadalquivir”) el itinerario comienza en Marmolejo. Durante su visita el turista podrá conocer el Castillo de la Aragonesa de origen islámico, el Puente de San Bartolomé, hito histórico-artístico más importante del municipio y la Iglesia de la Paz situada junto al puente.

A continuación se visitará el municipio de Arjonilla. Allí podrá conocer uno de los castillos pertenecientes a la llamada “Ruta de los Castillos y las Batallas” de Jaén. Fue declarado Bien de Interés Cultural en 1985 y se encuentra en perfecto estado de conservación. Su visita acaba en el Palacio de la Merced, obra del siglo XVII.

Finalizada la visita a Arjonilla nos desplazaremos a Arjona, cuna del Rey Alhamar con un gran patrimonio histórico-artístico. Este municipio merece recorrer sus calles para conocer la Sala de la Antigua Alcaldía, joya situada en el Ayuntamiento que nos transporta a grandes palacios como los Reales Alcázares de Sevilla o la Alhambra de Granada.

A continuación se visitará la Iglesia de Santa María y el Santuario de las Sagradas Reliquias para continuar con el Aljibe Almohade, perteneciente a la Ruta de los Castillos y las Batallas, y con la Cripta del Barón de Velasco, un lugar que deja sin palabras a todo aquel que lo visita y que está inscrito en el Registro de Patrimonio Inmueble de Andalucía.

Tras el paseo por las calles de Arjona, nos desplazaremos hasta Lopera para ver su castillo también parte de la Ruta de los Castillos y las Batallas y el Museo de la Batalla de Lopera situado en la capilla calatrava del castillo. El último municipio giennense que conforma este itinerario es Porcuna, donde podremos descubrir la Torre de Boabdil declarada Bien de Interés Cultural en 1982 y el único parque arqueológico que se visitará durante el itinerario, el Parque Arqueológico de Cerrillo Blanco.

El itinerario continúa con los municipios cordobeses de Cañete de las Torres y Bujalance para visitar sus castillos.

El castillo de Cañete de las Torres es de origen medieval y su Torre del Homenaje se puede visitar gracias a su buen estado de conservación. Por otro lado, el castillo de Bujalance fue construido durante el siglo X y declarado Monumento Histórico Artístico en 1963.

Finalmente, antes de regresar a Marmolejo, el recorrido finaliza en Montoro para poder observar su impresionante vista panorámica.

El itinerario aparece señalado en el mapa mediante unas flechas donde se muestra además la distancia en kilómetros entre los distintos puntos que lo conforman.

Finalmente, al igual que en el mapa general, los diferentes lugares aparecen representados mediante un número y para conocer el nombre al que hacemos referencia hemos creado una leyenda donde podemos ver, divididos por los municipios, los nombres de los monumentos seleccionados y el número asignado a cada uno de ellos.

Como tercer y último resultado, después del amplio estudio realizado de los monumentos de cada municipio y la recopilación de toda la información necesaria para conocer su patrimonio hemos considerado interesante la idea de crear una visita guiada por el pueblo de Arjona ya que este municipio reúne un gran conjunto histórico-artístico que merece ser promocionado para que cada vez sean más los turistas que se acerquen a conocerlo.

Una forma de hacerlo es mostrando a los posibles visitantes del balneario un itinerario de la localidad de Arjona para realizar un recorrido por su callejero con una duración estimada de dos horas aproximadas. El resultado podemos verlo en el Mapa 4. “Visita al conjunto patrimonial de Arjona (Jaén).”

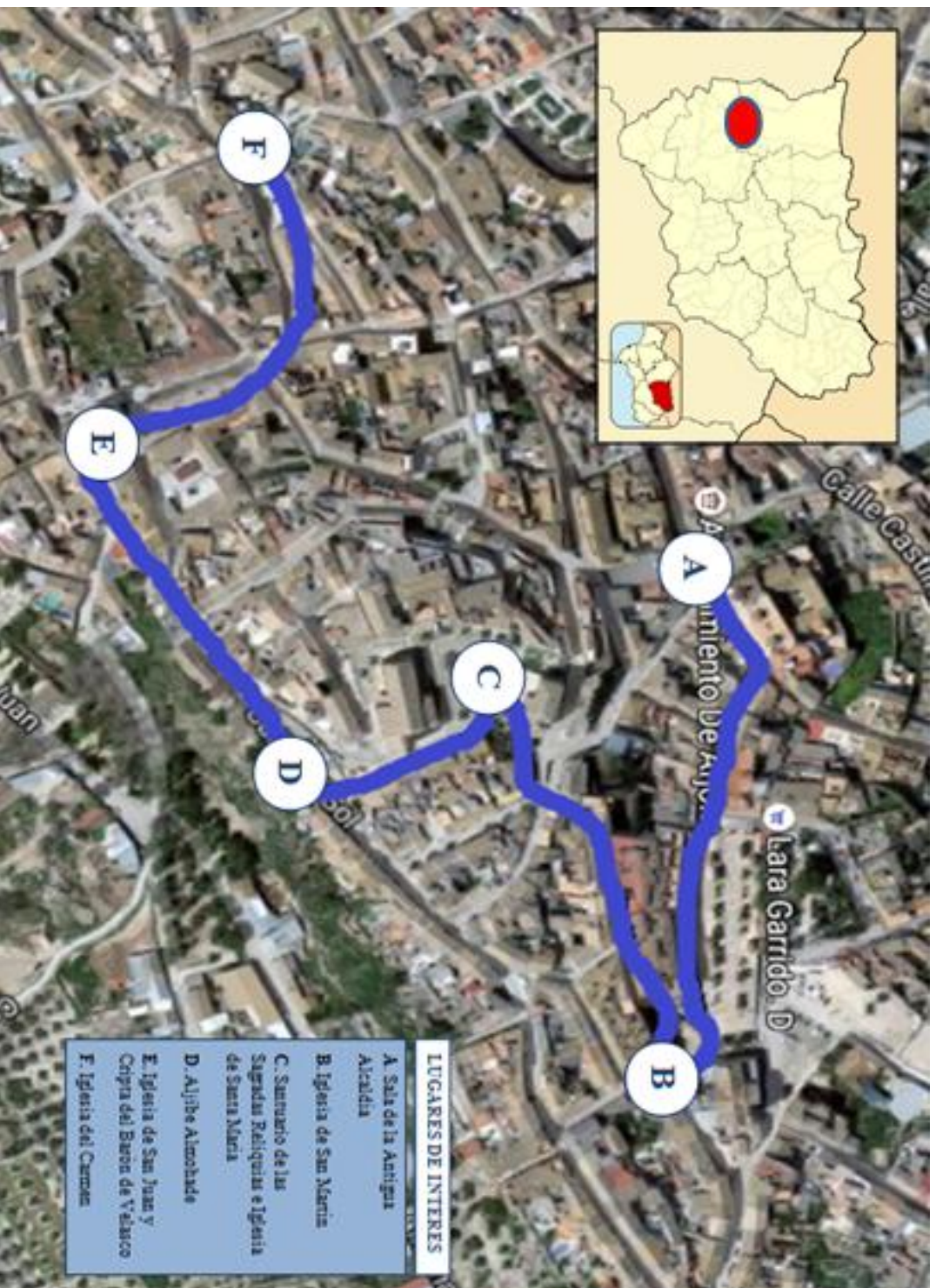
La visita comienza en la Sala de la Antigua Alcaldía y continúa por la Iglesia de San Martín cuyo encanto se complementa con el parque y paseo que la acompañan. Durante las noches estivales, los kioscos levantados en el paseo llamado “Paseo General Muñoz Cobo” se llenan de gente para degustar la gastronomía típica de la localidad, por lo que tras finalizar la visita el turista podrá regresar para probar las típicas tapas.

Más tarde se visitará el Santuario de las Sagradas Reliquias y la Iglesia de Santa María para proseguir con el Aljibe Almohade.

Después de conocer la zona más alta del municipio, se visitará la Iglesia de San Juan construida en el siglo XVI y junto a ella la Cripta del Barón de Velasco para acabar con la Iglesia del Carmen construida en el siglo XIX.

Todo este recorrido lo podemos ver plasmado en el Mapa 4 donde aparecen los diferentes lugares de interés a visitar representados por una letra a la que le hemos asignado uno o dos monumentos haciendo referencia al lugar donde se sitúan cada uno de ellos.

Mapa 4: Visita al conjunto patrimonial de Arjona (Jaén).



Fuente: Elaboración propia

5. CONCLUSIÓN

El ritmo de vida que existe hoy en día nos lleva a grandes situaciones de estrés que en los casos más críticos incluso llegan a desencadenar en enfermedades. Gracias al turismo de salud y bienestar el turista no sólo puede acabar con ese estado sino que además puede encontrar propiedades curativas para diferentes enfermedades.

Cada año existe una mayor preocupación entre las personas por el bienestar físico y psicológico. Es por ello que vemos aumentado el número de turistas que acuden a los balnearios en busca de dichas propiedades. Esto nos llevaría a la oportunidad de aprovechar la recuperación del Balneario de Marmolejo para atraer a un gran número de turistas al municipio. De esta forma no sólo se recuperaría un gran recurso para potenciar la economía del pueblo, sino de toda la provincia.

Existe la ventaja de que este tipo de turismo no se ve afectado por la estacionalidad por lo que se recibiría turistas a lo largo de todo el año. Como consecuencia se produciría un aumento de ofertas complementarias al balneario, entre ellas el turismo cultural.

El Balneario de Marmolejo nos ofrece la posibilidad de promocionar la provincia de Jaén que a pesar de acoger a numerosos turistas año tras año se limitan a conocer las ciudades de Úbeda, Baeza y Jaén. Concretamente los municipios más cercanos al mismo son los más desconocidos. A esta zona llegan para visitar la Sierra de Andújar, Sierra Morena, y una de las romerías más antiguas de España, la Virgen de la Cabeza. Por todo ello pretendemos extender el turismo al resto de municipios para que de esta forma no se limiten a descubrir los lugares ya mencionados.

Tras el estudio llevado a cabo por estos municipios hemos encontrado grandes posibilidades de turismo cultural. Están repletos de patrimonio con un gran valor histórico artístico que, con una adecuada promoción, puede atraer a visitantes interesados por esta tipología turística.

Además, como hemos ido comprobando a lo largo del proyecto, todo ese patrimonio nos ofrece numerosas opciones para proponer rutas más o menos largas según el nivel de detalle con el que los queramos visitar. Prueba de ello son los mapas presentados a lo largo de este trabajo, que van desde el más general, como es el Mapa 2 con el sinfín de patrimonio que ofrecen los municipios próximos al Balneario, hasta una opción más concreta como la que se presenta en el Mapa 3 con un itinerario seleccionado con los monumentos, bajo nuestro punto

de vista, más interesantes e incluso a escala local como es el Mapa 4 con la visita al conjunto patrimonial de Arjona (Jaén).

6. BIBLIOGRAFÍA

Hosteltur (2016), “El turismo de salud y bienestar aumenta un 7% en Andalucía”. Disponible on line: http://www.hosteltur.com/116047_turismo-salud-bienestar-aumenta-7-andalucia.html

San José Arango, C. (2000), *Guía Médica de los Balnearios de España*, Universidad de Sevilla. Servicio de Publicaciones, p. 63.

Secretaría General del Estado (2007), “Plan del Turismo Español Horizonte 2020”, Madrid, Ministerio de Industria, Turismo y Comercio, p.11.

7. WEBGRAFÍA

Applica Jaén (s.f.) n/a <http://www.applicajaen.com>

Ayuntamiento de Arjonilla (s.f.) n/a. <http://www.arjonilla.es/el-municipio/patrimonio-historico.html>

Ayuntamiento de Bujalance (s.f.) n/a http://www.bujalance.es/el_municipio/turismo

Ayuntamiento de Cañete de las Torres (s.f.) n/a. <http://www.aytocanetedelatorres.es/turismo>

Ayuntamiento de Higuera de Calatrava (s.f.) n/a. <http://www.higueradecalatrava.es/el-municipio/patrimonio-historico.html>

Ayuntamiento de Lopera (s.f.) n/a. <http://www.lopera.es/el-municipio/patrimonio-historico-artistico.html>

Ayuntamiento de Marmolejo (s.f.) n/a. <http://www.ayuntamientodemarmolejo.es>

Ayuntamiento de Montoro (s.f.) n/a. http://www.montoro.es/turismo/que_hacer/monumentos

Ayuntamiento de Porcuna (s.f.) n/a. <http://www.porcuna.es/el-municipio/patrimonio-historico.html>

Ayuntamiento de Santiago de Calatrava (s.f.) n/a. <http://www.santiagodecalatrava.es/el-municipio/patrimonio-historico.html>

Ayuntamiento de Villa del Río (s.f.) n/a http://www.villadelrio.es/turismo/que_visitar

Bujalance y la Arquitectura del Sol (2014) n/a <http://www.arquitecturadelsol.blogspot.com>

CastillosNet (s.f.) n/a <http://www.castillosnet.org>

Castillos y Fortalezas de Jaén (s.f.) n/a. <http://castillosyfortalezasdejaen.com>

Cordobapedia (s.f.) n/a <http://www.cordobapedia.wikanda.es>

Cordoba24 (s.f.) n/a <http://www.cordoba24.info>

Diputación de Córdoba (s.f.) n/a http://www.dipucordoba.es/la_provincia

Diputación de Jaén (s.f.) n/a <http://www.dipujaen.es/municipios/>

Instituto Andaluz de Patrimonio Histórico (s.f.) n/a. <http://www.iaph.es/patrimonio-inmueble-andaucia>

Jaenpedia (s.f.) n/a <http://www.jaenpedia.wikanda.es>

Junta de Andalucía (s.f.) n/a <http://www.andalucia.org>

Lopera Turismo (s.f.) n/a <http://www.loperaturismo.es>

Marín Muñoz, A (2014) Lopera Digital <http://www.loperadigital.com>

Molina Gimeno, J (2012). Jaén desde mi atalaya. <http://jaendesdemiatalaya.blogspot.com>

Salas Sola, A (2013). Visitarjona. Arjona. <http://www.visitarjona.com>

Villa de Marmolejo (s.f.) n/a <http://villademarmolejo.es/balneario-3/historia-del-balneario/pagina-1/>